



INSTALLATION



PARCOURS

Après un BEPA maraîchage et un certificat de spécialisation en agriculture biologique, l'exploitant travaille 3 ans sur une exploitation en maraîchage biologique puis 7 ans en tant que coordinateur de chantier d'insertion (hors maraîchage).

Il s'installe en 2010 en Charente sur une surface de 3,5 Ha. Il pratique alors la vente directe et approvisionne 6 points de vente chaque semaine.

En 2012, sa femme le rejoint en tant que conjointe collaboratrice. La SAU d'exploitation passe à 7,21 Ha.

De 2013 à 2015, il optimise son système d'exploitation :

- construction de la maison d'habitation et d'un hangar de lavage
- construction d'un hangar de stockage (grâce à des subventions)
- collaboration avec un autre exploitant
- recentrage de ses débouchés pour diminuer le nombre de ses points de vente directe
- mécanisation de la pomme de terre.

En 2016, la SAU s'établit à 7,78 Ha dont 3,38 Ha de maraîchage. Les débouchés sont essentiellement en vente directe à raison de 2 livraisons par semaine.

ANNÉE

2010

SURFACE D'INSTALLATION

3,5 Ha en fermage cultivés en maraîchage.

STATUT JURIDIQUE

Exploitation individuelle

STATUT MSA

Exploitant à titre principal et conjointe collaboratrice

AIDES

- 14 578 euros
- pas de DJA
- aides FEADER (diversification) : 9 653 euros
- aides collectivités : 4 925 euros
- aide ACCRE pendant 1 an

MOYENS DE PRODUCTION

TYPE SOL

Argilo calcaire profond fortement pierreux.

SURFACES EN 2017

SURFACE TOTALE : 7,78 Ha en fermage dont 3,38 Ha en maraîchage. Les parcelles sont regroupées sur un même îlot.

SURFACE CULTIVÉE SOUS SERRE : 1 100 M² (3,66% de la SAU maraîchage).

SURFACE IRRIGABLE : 2 Ha

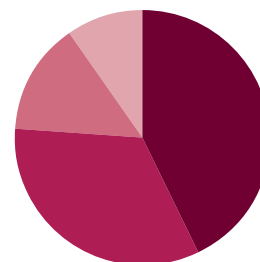
Maraîchage 1,69 Ha /UTH

MAIN D'OEUVRE

TEMPS DE TRAVAIL

HEURES/ANNÉE pour

- 45 %** Production
- 35 %** Récolte, lavage et conditionnement
- 15 %** Commercialisation
- 5 %** Administratif et organisation du travail



HEURES/SEMAINE

- 45 h/semaine mars-octobre
- 30 h/ semaine novembre-février
- 4 à 5 semaines de congés/an

UTH

2 UTH totaux
Stagiaires-Woofers : variable selon les années de 15 jours à 3 semaines de présence.

En 2015, emploi d'un salarié temporaire (3 mois) pour la construction du hangar.

CHOIX DU MATÉRIEL

LE PARC MATÉRIEL = 19 666 €

INVESTISSEMENT PROGRESSIF SUR 3 ANS

TRAVAIL DU SOL = 2 237 euros

- Rotavator
- Vibroculteur
- Sous-soleuse
- Covercrop

PLANTATION = 2 292 euros

- Planteuse Super Prefer à pinces
- Semoir Ebra manuel mono-rang

TRACTION = 8 000 euros

- Tracteur Fendt

DÉSHÉRBAGE = 918 euros

- Débroussailluse
- Désherbeur thermique manuel
- Bineuse tractée 3 socs

RÉCOLTE = 1 000 euros

- Récolteuse de pomme de terre à lame vibrante 1 rang

DIVERS = 5 219 euros

- Lève-palette
- Benne
- Fourgon
- Véhicule Berlingo
- Motteuse
- Balance de marché



LÉGENDE

- d'occasion
- neuf
- autoconstruction
- gratuit

SERRE

= 14 345 euros

- 2 tunnels Casado de 8 M x 50 M à ouverture latérale
- 2 petits tunnels d'occasion de 6 M x 25 M à ouverture latérale



STOCKAGE DES LÉGUMES

= 38 895 euros

Bâtiment de stockage, lavage, conditionnement de 100 M² auto construit en 2014-2015.

Les cultures d'hiver sont laissées le plus longtemps possible au champ avec des P30 ou mise en silos.

Une cellule froide de 12 M² hors gel (murs en paille - argile et sable), présente dans le bâtiment, permet de stocker les caisses de pommes de terre, carottes, betteraves non lavées assurant ainsi un stock de 15 jours.

IRRIGATION

= coût indicatif du forage : 5 405 euros

A partir d'une source alimentant un bassin de reprise et récupération des eaux de pluie des tunnels. Réseau primaire non enterré. Pompe de 10 M³/H dimensionnée lors de l'installation pour irriguer 2 Ha de cultures légumières, mais la pression ne permet pas une alimentation concomitante de toutes les lignes de plein champ. Les abris sont équipés de goutte à goutte et d'aspersion.

Le plein champ était essentiellement conduit en aspersion, à raison de 7 asperseurs par ligne de 50 M. Mais en 2017, compte-tenu des problèmes de pression, des tests de goutte à goutte ont été réalisés sur poireau, carotte et betterave.

ÉQUIPEMENTS MUTUALISÉS

Le producteur collabore avec un autre producteur sur les cultures de pomme de terre, courge, poireau. La fertilisation, l'implantation, le désherbage et les récoltes sont gérés collectivement.

L'exploitant a aussi recours à une dérouleuse à plastique d'un collègue.

Enfin, les livraisons auprès du magasin de producteurs sont mutualisées avec un autre apporteur.

TECHNIQUE

CULTURES CLÉS

Maraîchage diversifié

Nombre de légumes cultivés : 30

Cultures dominantes dans le chiffre d'affaires :

- Carottes 2400 M²
- Tomates sous abris froid 360 M²
- Poireaux 10 Ares
- Pommes de terre 3400 M²
- Courges 660 M²

Variétés

Utilisation de variétés bio population à 60%, et variétés hybrides bio à 40%.
Utilise des dérogations pour des semences non traitées d'oignons et de pommes de terre.

ORGANISATION DU TRAVAIL

Le plan d'assolement écrit avant installation a permis d'organiser la succession des travaux sur l'année. Il s'est enrichi de données calendaires lunaires au fil des années et d'une organisation des blocs de cultures selon le potentiel du sol et le cycle cultural des différentes espèces.

Le parcellaire groupé facilite l'organisation du travail, ainsi que la récente construction du bâtiment de préparation des produits.

Le réseau non enterré en irrigation ainsi que le déplacement régulier de lignes d'irrigation pèsent sur l'organisation du travail.

Le temps de commercialisation est optimisé sur 2 jours par semaine.

ROTATION ET ASSOLEMENT

EN PLEIN CHAMP

La rotation d'une même famille est réalisée sur 4 ans minimum.

Le parcellaire est découpé en plusieurs unités culturales sur lesquelles seront implantées des cultures de même longueur de cycle. Chaque unité culturale porte 1 culture par an. Des légumineuses ou engrais verts sont intercalés.

SOUS ABRIS

La rotation se situe entre 2 et 3 ans au maximum avec 2 à 3 cultures sur l'année.

PRODUCTION DES PLANTS ET SEMENCES

Quantité réalisée : salades 24 000 plants, blettes 300 plants, choux 1000 plants, tomates anciennes 300 plants.

25% des plants utilisés sont auto-produits.

En 2017, la production de plants a été augmentée pour une commercialisation auprès des jardiniers amateurs. La serre consacrée aux plants et pré-élevage est actuellement de 9 M², les plants froids sont ensuite mis sous tunnel.

GESTION DE L'HERBE

Le désherbage représente 20% du temps de production.

- Binage, girobroyage.
- Utilisation de bâche hors sol sous abri.
- Utilisation de bâche sur courgettes et oignons plein champ.
- Conduite spécifique de la carotte : arrosage goutte à goutte, 2 faux semis, 1 brûlage+ 1 passage à la main sur le rang.

FERTILISATION

Une luzerne de 3 ans ou un sarrasin (tous les 4 ans) peut s'insérer dans le parcellaire légumes.

Un compost de fumier de bovins est apporté sur les têtes d'assolement à raison de 15 à 30 T/Ha selon les cultures (abris ou plein champ). Il est échangé contre du foin de luzerne produit sur place.

Un complément de fertilisation sous forme d'apport de BOCHEVO (compost fumier de volaille + bovin + cheval) à lieu sur les cultures longues d'hiver et certaines cultures sous abri (1 Tonne/Ha). Enfin, les légumes fruits peuvent recevoir un apport de patenkali.

GESTION DES MALADIES ET RAVAGEURS

- Implantation 460 Ml de haies au moment de l'installation. Aides à la plantation de 1 380 euros.
- Apports de coccinelles sous abris (prélevées en extérieur et réintroduites sous abris).
- Pulvérisation de purin d'ortie fait maison
- Bassinage des plantes
- P17 et filets anti insectes
- Recours à des produits de traitement sur des problématiques particulières : bouillie bordelaise, cuivrol, success, bacillus thuringiensis.

COMMERCIALISATION

CIRCUIT :

- 100% courts : Magasin de producteurs 40 % du chiffre d'affaires
- Marché 32 % du chiffre d'affaires
- Biocoop 15 % du chiffre d'affaires
- Vente à la ferme et livraisons de paniers 13 % du chiffre d'affaires

Mise en marché optimisée avec 2 déplacements par semaine.

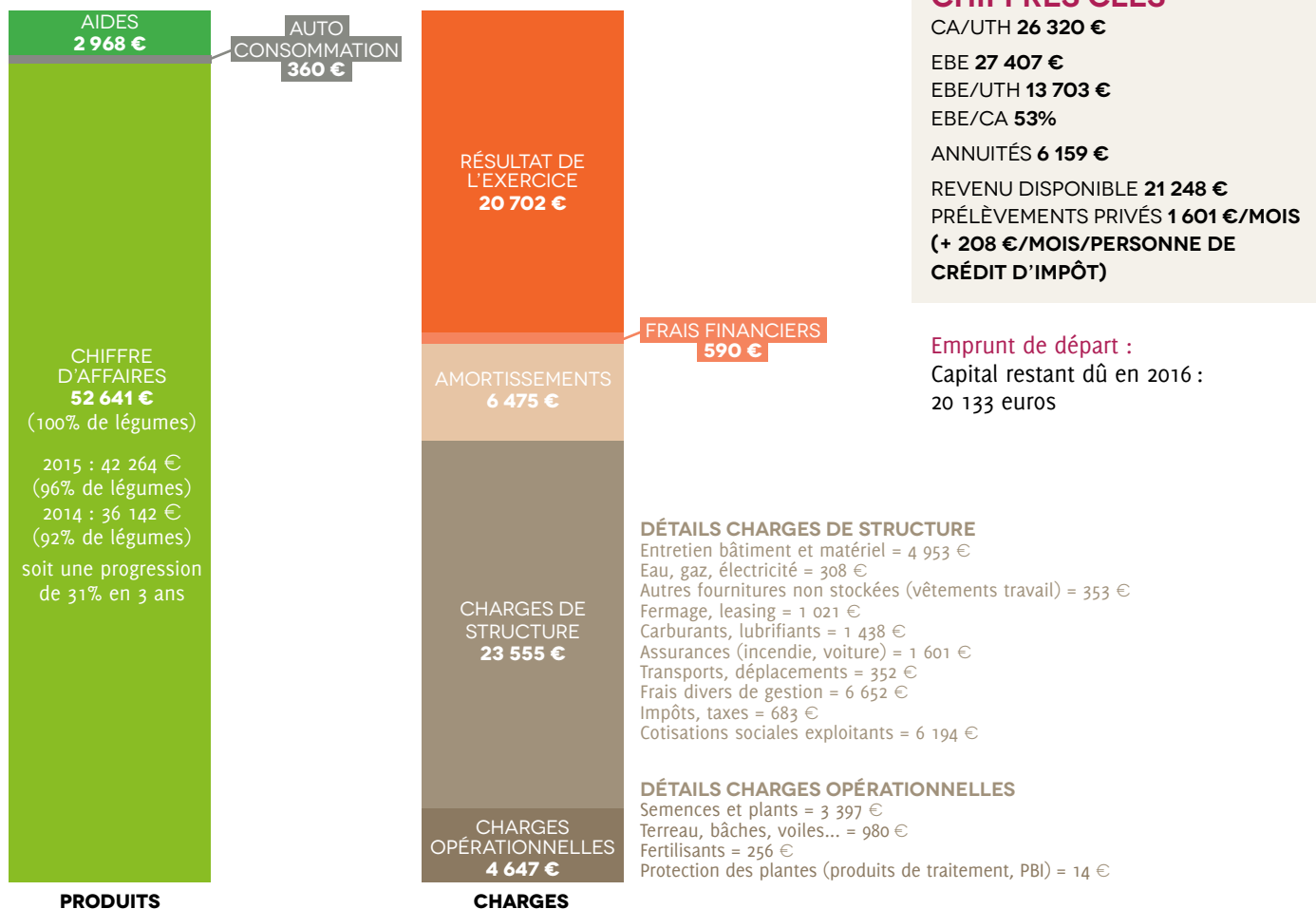
MUTUALISATION

Commercialisation : Partage des livraisons au magasin de producteurs avec un autre exploitant

Matériel : Dérouleuse à plastique

Terre et main d'oeuvre : Culture de pomme de terre, courge et poireau

RÉSULTATS ÉCONOMIQUES



LES OBJECTIFS ET PERSPECTIVES

L'exploitant souhaitait développer un modèle d'entreprise familiale, apte à apporter une rémunération suffisante sans nécessité de recours à des embauches de personnel à l'année. Il souhaitait pouvoir se dégager du temps libre sur une base de 3 semaines de congés/an. Cet objectif a été atteint dès la 2^{ème} année.

Durant les 3 premières années d'installation, l'exploitant avait pour objectif d'autofinancer son entreprise. Au-delà, il souhaitait pouvoir se rémunérer sur la base d'un smic par UTH et si possible dégager une marge de sécurité pour investir dans l'entreprise.

En 2016, il atteint un peu moins d'1 smic/UTH mais a pu investir depuis 3 ans dans l'entreprise, en matériel et bâtiment et devenir propriétaire de sa maison.

Aujourd'hui son objectif est d'améliorer l'ergonomie et l'organisation du travail pour gagner en efficacité et diminuer la pénibilité du travail.